

大搜车 旗下品牌



买车无忧检

# 实车检测 评估报告

268V Vehicle Inspection  
Assessment Report

（权威机构授权）



\*本检测职业责任险已由保险公司承保

# 268V检测保障证书

## 基本信息

品牌车型 保时捷 2020款 Cayenne新能源 Cayenne E-Hybrid 2.0T

① 车辆信息仅供参考，实际车型与配置信息以实车为准

车身颜色 棕色

VIN码 WP1AJ29Y3LDA37951



## 此车已经过268V实车检测

# S

级

经268V检测，此车结构件、加强件无事故损伤或修复，无火烧，无泡水



非事故



非火烧



非泡水

\*本检测职业责任险已由保险公司承保

## 享90天内赔付保障

通过268V实车检测的车辆，检测保障激活后，自过户完成之日起90天内，若您发现被检测车辆为重大事故、火烧、泡水车，而检测报告未准确反映的，268V负责对该车辆进行差价赔付。

检测单位：北京二六八威二手车鉴定评估有限责任公司

报告出具日期：2024-05-05

268V官方：400-808-3718



### 温馨提示：

1.268V对指定车辆进行不解体静态检测，即车辆处于原地静止状态检测，仅限原地着车检测，不包含车辆动态行驶性能检测，检测需要仅对车辆辅件、内饰进行拆解，不对车辆加强件、结构件、发动机、变速器做深度拆解。

2.车辆信息仅供参考，实际车型与配置信息请以实车为准，此证书手写无效。

3.90天收购保障，须具备268V检测保障承诺书，单独出具此检测评估报告不具备法律效力。



扫码进行防伪验证



扫码查看报告详情

### 基本信息

车辆信息	保时捷Cayenne新能源	车身颜色	棕色	车架号	WP1AJ29Y3LDA37951
表显里程	26063公里	初登日期	2020.07.13	车辆类型	小型越野客车
使用性质	非营运	能源类型	混合动力	电池电压	374V
电池容量	48Ah	电机峰值 功率	100kW		

### 配置信息

主驾座椅 调节方式	记忆	主驾座椅 功能	电加热	车外后视镜	电折叠
天窗	全景	空调	自动	定速巡航	有
驱动方式	四驱				

### 检测信息

检测内容	单次豪车事故检测	委托人	李国庆	检测师	孙奉礼
------	----------	-----	-----	-----	-----

### 委托检测项

检测结果为 **非事故·非火烧·非泡水**

 事故检测 (54项)

 火烧检测 (30项)

 泡水检测 (42项)

### 备注信息

无

#### 温馨提示:

- 本检测报告中“表显里程”是检测人员根据所检车辆仪表盘上显示的里程数进行填写,仅供参考。
- 本检测报告中对车型及车辆改装状况不做保障,仅供参考。
- 以上参配信息仅供参考,实际参数配置以售卖车辆为准。

### 检测车辆照片



左前45°



右后45°



中控台



仪表盘



主副驾座椅(前排座椅)



后排座椅



车顶棚天窗

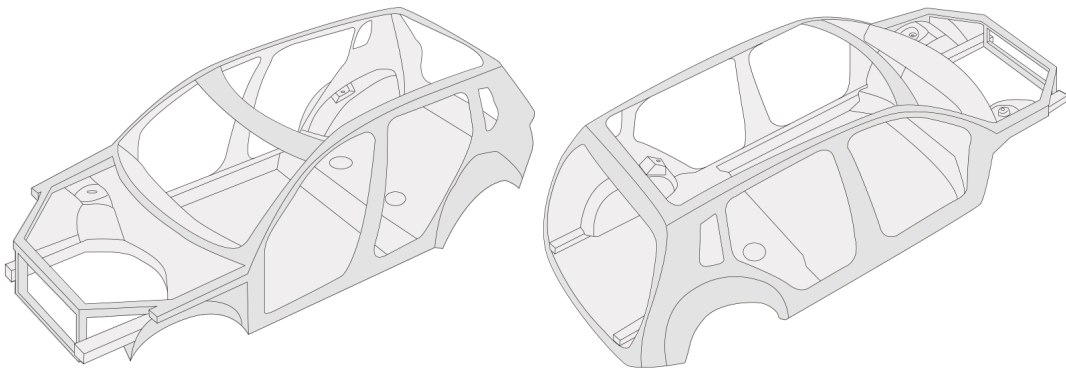
## 事故检测

### 经检测，排除此车事故车

**【事故检测标准】** 根据检测项目中是否存在钣金修复、变形、切割、锈蚀锈透、胶体异常、封边不整等缺陷，来综合判断车辆是否存在事故风险。

**【事故车认定标准】** 底大边内侧、底大边外侧、不可拆水箱框架、翼子板内骨架、后围板、导水槽、车顶、车顶边、后翼子板存在切割；车身底板、行李箱底板、纵梁、减震器座、行李箱后遮物板（铁质）、防火墙、A/B/C/D柱内侧及封边、门槛梁存在钣金修复、变形、切割、锈蚀锈透等缺陷认定为重大事故车。  
底大边内侧、翼子板内骨架、不可拆水箱框架、导水槽等部位存在变形、钣金修复、烧焊等缺陷即认定为事故车。  
具体标准详见268V检测保障承诺书附件《268V检测认定标准》。

🟡 轻微损伤    🔴 严重损伤    ● 正常



### 事故检测54项，异常0项，重大事故异常0项

✓ 前围挡板（防火墙）	无事故痕迹	✓ 车顶	无事故痕迹
✓ 左车顶边	无事故痕迹	✓ 右车顶边	无事故痕迹
✓ 不可拆水箱框架	无事故痕迹	✓ 可拆水箱框架	无事故痕迹
✓ 左前纵梁	无事故痕迹	✓ 右前纵梁	无事故痕迹
✓ 左后纵梁	无事故痕迹	✓ 右后纵梁	无事故痕迹
✓ 左前纵梁连接板	无事故痕迹	✓ 右前纵梁连接板	无事故痕迹
✓ 左后纵梁连接板	无事故痕迹	✓ 右后纵梁连接板	无事故痕迹
✓ 左前减震器座	无事故痕迹	✓ 右前减震器座	无事故痕迹

#### 温馨提示：

268V检测标准符合国家二手车鉴定标准和CADA团体标准，且本公司获ISO 9001质量管理体系认证，如对检测标准有异议，或您需要对检测报告进行解读，请拨打400-808-3718咨询。

事故检测54项，异常0项，重大事故异常0项

✓ 左后减震器座	无事故痕迹	✓ 右后减震器座	无事故痕迹
✓ 左底大边外侧	无事故痕迹	✓ 右底大边外侧	无事故痕迹
✓ 左底大边内侧	无事故痕迹	✓ 右底大边内侧	无事故痕迹
✓ 左A柱内侧及封边	无事故痕迹	✓ 右A柱内侧及封边	无事故痕迹
✓ 左B柱内侧及封边	无事故痕迹	✓ 右B柱内侧及封边	无事故痕迹
✓ 左C柱内侧及封边	无事故痕迹	✓ 右C柱内侧及封边	无事故痕迹
✓ 左D柱内侧及封边	无事故痕迹	✓ 右D柱内侧及封边	无事故痕迹
✓ 左前门槛梁	无事故痕迹	✓ 右前门槛梁	无事故痕迹
✓ 左后门槛梁	无事故痕迹	✓ 右后门槛梁	无事故痕迹
✓ 左后翼子板	无事故痕迹	✓ 右后翼子板	无事故痕迹
✓ 左前翼子板内骨架	无事故痕迹	✓ 右前翼子板内骨架	无事故痕迹
✓ 左后翼子板内骨架	无事故痕迹	✓ 右后翼子板内骨架	无事故痕迹
✓ 左后导水槽	无事故痕迹	✓ 右后导水槽	无事故痕迹
✓ 行李箱底板	无事故痕迹	✓ 行李箱后遮物板(铁质)	无此部件
✓ 后围板	无事故痕迹	✓ 车身底板	无事故痕迹
✓ ※前防撞梁	无事故痕迹	✓ ※后防撞梁	无事故痕迹
✓ ※主驾气囊	无事故痕迹	✓ ※副驾气囊	无事故痕迹
✓ ※左前照灯框架	无事故痕迹	✓ ※右前照灯框架	无事故痕迹
✓ ※左尾灯框架	无事故痕迹	✓ ※右尾灯框架	无事故痕迹

说明：※代表辅助检测项，其缺陷仅供用户参考，不作为事故车或重大事故车的判定依据。

温馨提示：

268V检测标准符合国家二手车鉴定标准和CADA团体标准，且本公司获ISO 9001质量管理体系认证，如对检测标准有异议，或您需要对检测报告进行解读，请拨打400-808-3718咨询。

## 火烧检测

### 经检测，排除此车火烧车

**【火烧检测标准】** 根据检测项目中是否出现经燃烧、炙烤等高温作用后呈现烟熏、碳化、受热变形等状况，来综合判断车辆是否存在火烧风险。

**【火烧车认定标准】** 减震器座、发动机舱、车身线束、发动机舱内管路、行李箱舱等部位存在烟熏、碳化、受热变形、干粉残留任一情况，且单个部件缺陷面积大于等于0.3平方米，即认定为火烧车。具体标准详见268V检测保障承诺书附件《268V检测认定标准》。

### 火烧检测30项，异常0项，火烧异常0项

✓ 工作台	无火烧痕迹	✓ 车顶	无火烧痕迹
✓ 不可拆水箱框架	无火烧痕迹	✓ 可拆水箱框架	无火烧痕迹
✓ 主驾坐垫下方铁皮	无火烧痕迹	✓ 副驾坐垫下方铁皮	无火烧痕迹
✓ 左前减震器座	无火烧痕迹	✓ 右前减震器座	无火烧痕迹
✓ 左后减震器座	无火烧痕迹	✓ 右后减震器座	无火烧痕迹
✓ 发动机舱内塑料件	无火烧痕迹	✓ 发动机舱内线束	无火烧痕迹
✓ 发动机舱盖隔音棉	无火烧痕迹	✓ 机舱内管路	无火烧痕迹
✓ 防火墙隔音棉	无火烧痕迹	✓ 驾驶舱底板	无火烧痕迹
✓ 驾驶室内线束	无火烧痕迹	✓ 行李箱底板	无火烧痕迹
✓ 行李箱线束	无火烧痕迹	✓ 逆变器	无火烧痕迹
✓ 驱动电机	无火烧痕迹	✓ 逆变器高压线(棕色)	无火烧痕迹
✓ 驱动电机高压线(棕色)	无火烧痕迹	✓ 逆变器高压线接口(棕色)	无火烧痕迹
✓ 驱动电机高压线接口(棕色)	无火烧痕迹	✓ 动力电池(壳体)	无火烧痕迹
✓ 充电接口及盖板	无火烧痕迹	✓ 动力电池高压线(棕色)	无火烧痕迹
✓ 控制器	无火烧痕迹	✓ 动力电池高压线接口(棕色)	无火烧痕迹

#### 温馨提示：

268V检测标准符合国家二手车鉴定标准和CADA团体标准，且本公司获ISO 9001质量管理体系认证，如对检测标准有异议，或您需要对检测报告进行解读，请拨打400-808-3718咨询。

## 泡水检测

### 经检测，排除此车泡水车

**【泡水检测标准】** 根据检测项目中是否出现泥沙、水印、锈蚀、霉斑、泡水修复等状态，来综合判断车辆是否存在泡水风险。

**【泡水车认定标准】** 座椅滑轨、安全带、座椅坐垫底部、车顶篷、行李箱、保险丝盒、点烟器底座、转向柱、柱夹层及周边，驾驶室内控制单元等发现有明显的泡水迹象（例如：含泥沙、水印、锈蚀、霉斑等情况）若存在三种或大于三种情况，即认定为泡水车（因潮湿导致的浮锈除外）。仅主驾地毯（胶）、副驾地毯（胶）、后排地毯（胶）、座椅滑轨、行李箱底板存在相应缺陷，不判定为泡水车，并且主驾地毯（胶）、副驾地毯（胶）、后排地毯（胶）只算作一项，但是必须在报告中注明。具体标准详见268V检测保障承诺书附件《268V检测认定标准》。

### 泡水检测42项，异常0项，泡水异常0项

✓ 发动机舱内线束	无泡水痕迹	✓ 发动机舱保险丝盒	无泡水痕迹
✓ 驾驶室内线束	无泡水痕迹	✓ 驾驶室内保险丝盒	无泡水痕迹
✓ 转向柱	无泡水痕迹	✓ 驾驶舱内控制单元	无泡水痕迹
✓ 前排空调出风口	无泡水痕迹	✓ 后排空调出风口	无泡水痕迹
✓ 主驾座椅滑轨	无泡水痕迹	✓ 副驾座椅滑轨	无泡水痕迹
✓ 后排座椅滑轨	无泡水痕迹	✓ 座椅坐垫底部	无泡水痕迹
✓ 主驾安全带	无泡水痕迹	✓ 副驾安全带	无泡水痕迹
✓ 左后安全带	无泡水痕迹	✓ 右后安全带	无泡水痕迹
✓ 主驾安全带卡扣	无泡水痕迹	✓ 副驾安全带卡扣	无泡水痕迹
✓ 左后安全带卡扣	无泡水痕迹	✓ 右后安全带卡扣	无泡水痕迹
✓ 左A柱夹层及周边	无泡水痕迹	✓ 右A柱夹层及周边	无泡水痕迹
✓ 左B柱夹层及周边	无泡水痕迹	✓ 右B柱夹层及周边	无泡水痕迹
✓ 主驾坐垫下方铁皮	无泡水痕迹	✓ 副驾坐垫下方铁皮	无泡水痕迹
✓ 前排烟灰缸底座	无泡水痕迹	✓ 后排烟灰缸底座	无泡水痕迹
✓ 驾驶舱底板	无泡水痕迹	✓ 车顶篷	无泡水痕迹

**温馨提示：**

268V检测标准符合国家二手车鉴定标准和CADA团体标准，且本公司获ISO 9001质量管理体系认证，如对检测标准有异议，或您需要对检测报告进行解读，请拨打400-808-3718咨询。

泡水检测42项，异常0项，泡水异常0项

✓ 仪表台骨架	无泡水痕迹	✓ 点烟器底座	无泡水痕迹
✓ 行李箱底板	无泡水痕迹	✓ 行李箱保险丝盒	无泡水痕迹
✓ 主驾地毯(胶)	无泡水痕迹	✓ 副驾地毯(胶)	无泡水痕迹
✓ 后排地毯(胶)	无泡水痕迹	✓ OBD接口	无泡水痕迹
✓ 扬声器	无泡水痕迹	✓ 逆变器	无泡水痕迹
✓ 控制器	无泡水痕迹	✓ 逆变器高压线接口(棕色)	无泡水痕迹

温馨提示：

268V检测标准符合国家二手车鉴定标准和CADA团体标准，且本公司获ISO 9001质量管理体系认证，如对检测标准有异议，或您需要对检测报告进行解读，请拨打400-808-3718咨询。

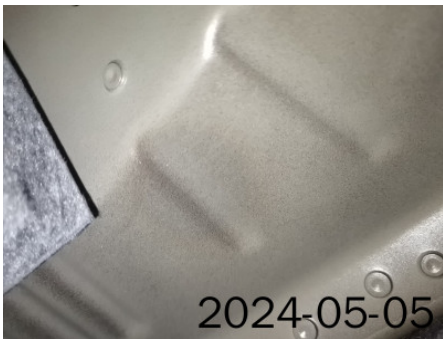
附件一：车辆存证照片



2024-05-05  
车身底板



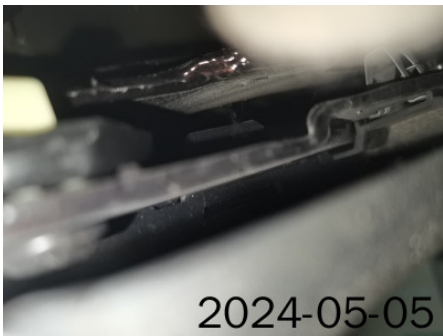
2024-05-05  
机舱内管路



2024-05-05  
右后翼子板内骨架



2024-05-05  
右后翼子板内骨架



2024-05-05  
右后翼子板内骨架



2024-05-05  
右前翼子板内骨架



共134张存证照

剩余存证照, 用手机扫码可查看。

# 保障服务说明

## 【90天赔付保障范围】

被检车辆在检测报告出具前是重大事故、火烧或泡水车而我们出具的检测报告未显示，即事故排查检测认定错误。

## 【保障时间】

保障期间是承保受益人交易过户完成之日（含当日）起90日。获取保障的前提需要激活，检测报告出具日起（含当日）90日内您在我们的系统内录入承保受益人信息进行激活，过期失效。

请在车辆完成交易及过户后，微信搜索【268V车况检测专家】小程序，进入保障激活页面，填写成交信息及上传交易凭证，激活90天收购保障后，我们将向您发送《268V检测保障承诺书》。



扫码激活90天收购保障

## 【承保流程】



## 【承保受益人】

检测报告出具日起（含当日）90日内，被检车辆的当前所有人（以转移登记为准），且需同时符合以下所有条件：1）检测报告出具后被检车辆转移次数为1次，2）当前所有人已支付合理对价，完成了车辆过户，3）在报告激活期限内完成了承保激活。您应当向我们提交承保受益人信息并接受我们的核验。

## 【承保责任】

1.被检车辆在检测报告出具前是重大事故车、火烧车或泡水车而我们出具的检测报告未显示该情况的，经我们复检确认后，按照下列标准承担责任：我们就承保受益人购车的交易价格和处置价格的差价进行差额补偿，但最高不超过赔付限额。

交易价格指：被检车辆在检测报告出具后90天内，承保受益人购买被检车辆的成交价格；

处置价格指：被检车辆被判定为重大事故、火烧、泡水判定错误后以拍卖或其他方式处置的价格。

### 2、赔付限额

(1)新车指导价 $100万 \leq N < 200万$ ，最高赔付交易价格的20%；

(2)新车指导价 $200万 < N \leq 300万$ ，最高赔付交易价格的15%。

### 温馨提示：

268V检测标准符合国家二手车鉴定标准和CADA团体标准，且本公司获ISO 9001质量管理体系认证，如对检测标准有异议，或您需要对检测报告进行解读，请拨打400-808-3718咨询。

\*新车指导价是与交易车辆同年份同车型的新车指导价。

3.交易价格合理评估：我们有权对交易价格合理进行评估，如交易价格超出市场合理价5%的，我们仅能以市场合理价为上限进行赔付，超出部分不赔付。

4.自检测报告出具后，车辆出现新增明显损伤的，车辆赔付金额应扣除损伤维修费和新增损伤带来的二次销售车价折损。

### 【承保受益人如何索赔】

1、索赔时效：承保受益人发起索赔后，经我们复检确认检测报告结论错误，承保受益人需在收到通知之日起（含当日）7个自然日内提交所有资料，否则视为放弃索赔。

2、承保受益人向我们提出保障范围内的赔付请求时，有义务提供如下材料：

- (1) 承保受益人的身份证或企业营业执照；
- (2) 书面索赔申请原件；
- (3) 被检车辆交易合同、支付车款的转账电子回单、车辆行驶证、机动车登记证、车辆过户发票；
- (4) 我们的检测报告、我们出具的268V检测保障承诺书（线上）；
- (5) 能够举证证明我们的检测存在错误的证明文件；
- (6) 其他我们认为必要且合理的文件。

### 【双方权利义务】

1.检测师开始检测后，如因您的原因中途放弃检测或检测完成后不认可检测报告的，不可退款。

2.我们至迟在检测完成后48小时内出具检测报告，您应当在收到检测报告后再进行交易或其他决策。您未认真阅读检测报告而导致的损失，我们不承担相关责任。

3.注意事项：

(1)我们并非检测车辆部件的功能状态、改装情况或其他。

(2)受限不可检：检测过程中如遇车辆结构、检测环境以及其他因素导致检测项目无法检测，或局部部件需拆解或举升才能检测，但车主或委托人未同意或未授权造成无法检测，我们将会在我们的检测报告中或补充说明中明确提示该部位“受限不可检”。因受限不可检造成车辆结论有误的，我们不承担任何责任。若车主或委托人不配合检测导致我们检测师无法完成车辆检测的，则检测终止，且我们有权不退检测费用。前述“车主或委托人未同意或未授权”包括：A. 车主或委托人以口头或书面形式明确告知我们检测师不同意或不授权；或者B. 我们检测师以书面形式（包括微信等）获取车主或委托人同意或授权，车主或委托人【2】分钟内未予以答复的，视为“车主或委托人未同意或未授权”。

(3)您或承保受益人发起索赔后，我们有权自行或委派第三方对被检车辆进行复查、勘验，您及承保受益人有义务予以配合。

(4)您或承保受益人对我们的复检结论、收购价格等存在异议的，可自行委托其他具备二手车评估鉴定资质的第三方机构按照GB/T 30323-2013《二手车鉴定评估技术规范》国家标准和T/CADA 18-2021《乘用车鉴定

#### 温馨提示：

268V检测标准符合国家二手车鉴定标准和CADA团体标准，且本公司获ISO 9001质量管理体系认证，如对检测标准有异议，或您需要对检测报告进行解读，请拨打400-808-3718咨询。

评估技术规范》CADA团体标准规定的程序出具鉴定评估报告，并及时提交给我们。经我们或者生效法律文书确认我们的复检结论有误的，我们将承担鉴定评估费用，但最多不超过1500元；经我们或者生效法律文书确认我们的复检结论无误的，该鉴定评估费用由您或承保受益人自行承担。

## 【免责】

具备下列情形之一的，268V免责：

- 1、检测报告出具后超过90天有效期或车辆已完成交易过户的，您(委托方)无权再发起索赔；
- 2、检测报告激活是承保受益人获得索赔的必要流程，请在检测报告有效期内完成激活；为提升用户体验，我们并未要求在激活时提供所有的索赔所需材料，因此激活成功不代表受益人一定是符合条件的承保受益人。我们有权在受益人发起索赔后要求其提交全部的索赔材料并接受我们的核验。对于不符合承保受益人标准的，即使激活成功也无法获得三非错检回购或差价赔付权益；
- 3、我们的检测服务是为了提升交易效率，保障消费者的合法权益，并不免除车辆卖方的法定责任，如发现您或者承保受益人在明知车辆存在重大事故、火烧、泡水情况或其他严重缺陷情况下交易的，我们不承担任何保障和赔付责任；
- 4、检测报告出具后，车辆在报告激活期限内未转移登记或在报告激活期限内未激活的，报告及对应承诺失效；
- 5、检测报告出具后，不论是否激活，车辆转移登记次数超过1次的，报告及对应承诺失效；
- 6、承保激活后车辆再次转移登记的，承保失效，激活受益人及再次购买人均无权索赔；
- 7、您或承保受益人提出异议的时间超过对应的承保期限；
- 8、您或承保受益人未在我们通知提交索赔材料的7个自然日内提供合法、有效的各类必要证明材料及索赔材料的；
- 9、受限不可检：已经在检测报告中予以提示的，则相关部件的真实情况或因此造成车辆结论有误的情况不在我们车辆检测保障承诺范围内；
- 10、针对新能源车，我们仅对三电系统（含控制器、逆变器、驱动电机、动力电池等部件及相关附属部件）进行外观检测，不进行拆解检测，相关部件的功能情况不在我们车辆检测保障承诺范围内；
- 11、检测报告仅可接受一次索赔，我们赔付完后，报告及对应承诺失效，您或受益人均无权索赔；
- 12、因结构件改装（含改装打孔、改装切割、改装焊接、改装变形、改装更换）导致的损伤不在重大事故车判定标准范畴，因此引发的争议不属于检测失误；
- 13、您或承保受益人因各类原因未能配合我们或我们委派的第三方或保险公司对车辆进行复查和勘查的；
- 14、检测当日车辆的真实状况不足以反映车辆曾发生过重大事故、火烧、泡水问题的；
- 15、我们出具车辆检测报告后因任何原因导致车况状态发生变化，并因此导致检测结果不再适用的；
- 16、《268V检测认定标准》会不定期更新，如有更新，我们会通过系统通知您。新标准上线后我们会使用新标准进行检测和输出报告。您知晓并同意我们使用新标准检测并输出报告，且因新旧标准不同导致的检测报告不一致的我们免责；
- 17、因不可归责于我们的原因造成被检车辆损失扩大的，我们就扩大部分损失免责；

### 温馨提示：

268V检测标准符合国家二手车鉴定标准和CADA团体标准，且本公司获ISO 9001质量管理体系认证，如对检测标准有异议，或您需要对检测报告进行解读，请拨打400-808-3718咨询。

18、“表显里程”是检测人员依据所检测车辆里程表显示的数据填写的，该信息仅供参考，表显里程数不在我们的车辆检测承保范围内；

19、被检车辆存在违反《中华人民共和国道路交通安全法》第十六条所规定情形的，我们免责，并可以将违法线索移送公安机关依法处理。上述情形包括：拼装机动车或者擅自改变机动车已登记的结构、构造或者特征；改变机动车型号、发动机号、车架号或者车辆识别代号；伪造、变造或者使用伪造、变造的机动车登记证书、号牌、行驶证、检验合格标志、保险标志；使用其他机动车的登记证书、号牌、行驶证、检验合格标志、保险标志。

**温馨提示：**

268V检测标准符合国家二手车鉴定标准和CADA团体标准，且本公司获ISO 9001质量管理体系认证，如对检测标准有异议，或您需要对检测报告进行解读，请拨打400-808-3718咨询。

## 268V实车检测评估报告确认书

车架号为： \_\_\_\_\_ 发动机号： \_\_\_\_\_

本人已认真阅读此268V实车检测评估报告（报告编号： \_\_\_\_\_），并  
知晓该车车况，并无异议。

购买单位(个人) \_\_\_\_\_ 年 \_\_\_\_\_ 月 \_\_\_\_\_ 日

销售单位(个人) \_\_\_\_\_ 年 \_\_\_\_\_ 月 \_\_\_\_\_ 日



任何意见及需求  
扫码联系268V

温馨提示:

- 1.本报告一式两份，购买方留报告纸质版，销售单位留报告电子版。
- 2.根据检测项目综合判断车辆是否出现过重大事故、火烧、泡水、并非检测车辆部件功能状态。
- 3.268V检测标准符合国家二手车鉴定标准和CADA团体标准，且本公司获ISO 9001质量管理体系认证，如对检测标准有异议，或您需要对检测报告进行解读，请拨打400-808-3718咨询。
- 4.请在车辆完成交易及过户后，扫描二维码进入保障激活页面，填写成交信息及上传交易凭证，激活90天收购保障。保障激活后，将向您发送《268V检测保障承诺书》。

## 268V实车检测评估报告确认书

车架号为： \_\_\_\_\_ 发动机号： \_\_\_\_\_

本人已认真阅读此268V实车检测评估报告（报告编号： \_\_\_\_\_），并  
知晓该车车况，并无异议。

购买单位(个人) \_\_\_\_\_ 年 \_\_\_\_\_ 月 \_\_\_\_\_ 日

销售单位(个人) \_\_\_\_\_ 年 \_\_\_\_\_ 月 \_\_\_\_\_ 日



任何意见及需求  
扫码联系268V

温馨提示:

- 1.本报告一式两份，购买方留报告纸质版，销售单位留报告电子版。
- 2.根据检测项目综合判断车辆是否出现过重大事故、火烧、泡水、并非检测车辆部件功能状态。
- 3.268V检测标准符合国家二手车鉴定标准和CADA团体标准，且本公司获ISO 9001质量管理体系认证，如对检测标准有异议，或您需要对检测报告进行解读，请拨打400-808-3718咨询。
- 4.请在车辆完成交易及过户后，扫描二维码进入保障激活页面，填写成交信息及上传交易凭证，激活90天收购保障。保障激活后，将向您发送《268V检测保障承诺书》。